



T.C.
FETHİYE KAYMAKAMLIĞI
FETHİYE MERKEZ ATATÜRK
ORTAOKULU

2024 - 2028
STRATEJİK PLANI



“Çalışmak demek, boşuna yorulmak, terlemek değildir. Zamanın gereklerine göre bilim, teknik ve her türlü uygar buluşlardan azami derecede istifade etmek zorunludur.”

MUSTAFA KEMAL ATATÜRK

OKUL BİLGİLERİ

İLİ: MUĞLA			İLÇESİ: FETHİYE		
Adres:	Kesikkapı Mh. 48300 Fethiye/Muğla		Coğrafi Konum (link):	http://fethiyeataturkortaokulu.meb.k12.tr/tema/iletisim.php	
Telefon Numarası:	(0252) 614 1117		Faks Numarası:	0252 612 49 66	
e- Posta Adresi:	716440@meb.k12.tr		Web sayfası adresi:	http://fethiyeataturkortaokulu.meb.k12.tr/	
Kurum Kodu:	716440		Öğretim Şekli:	İkili Eğitim	
Okulun Hizmete Giriş Tarihi : 1920			Toplam Çalışan Sayısı	77	
Öğrenci Sayısı:	Kız	382	Öğretmen Sayısı	Kadın	34
	Erkek	429		Erkek	33



SUNUŞ

Stratejik plan; hızla deęişen 21. Yüzyıl'da, kurumların önlerini iyi görebilmeleri, kaynaklarını etkili ve verimli kullanabilmeleri için önemli bir araçtır. Eğitime yön verenlerin de bugünden hareket ederek geleceęi anlamaya, geleceęin şartlarını oluşturmaya çalışmaları gerekir.

Fethiye Merkez Atatürk Ortaokulu olarak öğrencilerimizi; bilimsel, sosyal, kültürel ve fikri donanımlarının, özel yeteneklerinin ortaya çıkarılıp geliştirilmesi; onları çağın medeniyet ve kültür düzeyinin üzerine çıkararak, ülkemizin ve yeryüzünün geleceğini imar eden, gelecek nesillere örnek olacak, toplumun ahlaki ve kültürel değerlerini benimsemiş, nitelikli bireyler olarak yetiştirmek istiyoruz.

Fethiye Merkez Atatürk Ortaokulu olarak “gelişimi esas alan deęişim” anlayışına dayalı sürekli gelişme ve iyileşmeyi gerçekleştirmek; belirledięi vizyona ulaşmak için çalışmalarımızı aralıksız sürdürmekteyiz. Bu amaçla 2024-2028 Stratejik Planımızın oluşturulmasında öncelikle tüm paydaşlarımızın katılımını hedefledik. Paydaşlarımızın katılımını sağlamak için kurum içinde sağlıklı bir iletişim ortamının oluşturmaya çalıştık.

Nihai hedefimiz, okulumuzda gerçekleşecek başarılı çalışmalarla ülkemiz eğitimine katkıda bulunmaktır.

Fethiye Merkez Atatürk Ortaokulu Müdürlüğü stratejik planının hazırlanmasında yoğun çaba gösteren Stratejik plan ekibine ve emeęi geçen tüm personelimize teşekkür eder, çalışmamızın ülkemize, ilimize, ilçemize ve okulumuza faydalı olmasını temenni ederim.

Engin YİĞİT
Okul Müdürü

İÇİNDEKİLER



GİRİŞ _____ 5

I.BÖLÜM _____ (7-9)

❖ Stratejik Plan Hazırlık Süreci _____ 7

❖ Stratejik Plan Aşamaları _____ 8

❖ Stratejik Plan Ekibi _____ 9

II.BÖLÜM _____ (10-27)

❖ Kurumsal Tarihçe _____ 12

❖ Okulun Mevcut Durumu _____ 13

❖ Paydaş Analizi _____ 18

❖ Üst Politika Belgeleri _____ 21

❖ Faaliyet Alanları Analizi _____ 22

❖ Mevzuat Analizi _____ 27

❖ Kurum içi ve Kurum Dışı Analiz _____ 27

❖ GZFT ve PESTLE Analizi _____ 27

III.BÖLÜM _____ (31-46)

❖ Misyon, Vizyon ve Temel Değerler _____ 32

❖ Tema, Amaç ve Hedefler _____ 33

❖ Performans Göstergeleri _____ 36

IV. BÖLÜM _____ (46-49)

❖ Genel Mali Durum _____ 47

❖ Amaç ve Hedef _____ 48

V. BÖLÜM _____ (49-52)

❖ İzleme ve Değerlendirme _____ 49

EKLER _____ 52



GİRİŞ

Kalkınma planları, ulusal programlar, 5018 sayılı Kamu Malî Yönetimi ve Kontrol Kanunu ilgili mevzuat ve benimsedikleri temel ilkeler çerçevesinde kamu idarelerine; katılımcılık, şeffaflık ve hesap verebilirlik ilkeleri doğrultusunda performans yönetimine dayalı kamu yönetimi anlayışı kapsamında kamu hizmetlerinin kalitesinin yükseltilmesi, kaynakların etkili ve verimli bir şekilde kullanılması amacıyla, geleceğe ilişkin misyon ve vizyon oluşturma, stratejik amaçlar ve ölçülebilir hedefler belirleme, süreç performanslarını önceden belirlenmiş olan göstergeler doğrultusunda ölçme ve bu süreçleri izleyip değerlendirerek, katılımcı yöntemlerle stratejik plan hazırlama zorunluluğu getirmiştir.

Ancak stratejik plan tek başına bir belge olarak değerli değildir. Onu değerli kılacak olan şey, kurumun doğru karar alabilme yeteneği ve kararlılık gösterebilme gücüdür. Baktığımız yerden hala yıllardır gördüğümüz şeyleri görüyorsak, bakış açımızı ve yönümüzü değiştirmemiştir demektir. Bu bakımdan stratejik plan, öncelikle kurumumuza yeni bir yön ve yeni bir bakış açısı kazandıracak biçimde düşünülüp tasarlanmalıdır. Hiç şüphe yoktur ki bu yön, ülkemizin çağdaşlaşma hedeflerine uygun düşen ve çağdaş uygarlık düzeyinin üstüne çıkma ülküsüyle örtüşen bir yön olmalıdır.

Fethiye Merkez Atatürk Ortaokulu Müdürlüğü 2024-2028 Stratejik Planı, 5018 sayılı Kamu Malî Yönetimi ve Kontrol Kanunu, yasal düzenlemeler ve üst politika belgeleri ışığında hazırlanmıştır. Belirlenen sorun ve gelişim alanlarına istinaden stratejik plan temel yapısı oluşturulmuştur. Bu yapı doğrultusunda “Eğitim ve Öğretime Erişim”, “Eğitim ve Öğretimde Kalite” ile “Kurumsal Kapasite” olmak üzere üç ana tema ve bu temalar altında beş yıllık stratejik amaçlar ve hedefler ile bu amaç ve hedefleri gerçekleştirecek Stratejiler belirlenmiştir. GZFT analizlerinden hareketle belirlenen stratejilerin yaklaşık maliyetlerinden yola çıkılarak, stratejik hedef ve amaçların tahmini kaynak ihtiyaçları hesaplanmıştır. Ayrıca, stratejik hedef ve amaçların gerçekleşme durumlarının takip edilebilmesi için stratejik plan izleme ve değerlendirme modeli oluşturulmuştur.



I. BÖLÜM

STRATEJİK PLAN

HAZIRLIK SÜRECİ

STRATEJİK PLAN HAZIRLIK SÜRECİ

Fethiye Merkez Atatürk Ortaokulu olarak 2024-2028 Stratejik Planının hazırlanmasında MEB Stratejik Planı temel alınmış ve aşağıdaki model benimsenmiştir.



STRATEJİK PLAN HAZIRLIK AŞAMALARI

Başarılı bir stratejik planlamanın önemli adımları arasında plan hazırlık çalışmalarının belli bir sistematik yapı içerisinde yürütülmesi ve hazırlık sürecinde katılımcılığın yüksek düzeyde olması ile ekip çalışmasının sağlıklı bir şekilde gerçekleşmesi yer almaktadır.

STRATEJİK PLAN ÇALIŞMALARININ DUYURULMASI

1

2

STRATEJİK PLAN KURUL VE EKİPLERİNİN
OLUŞTURULMASI

STRATEJİK PLAN HAZIRLAMA TAKVİMİNİN
OLUŞTURULMASI

3

4

STRATEJİK PLAN MİMARİSİNİN BELİRLENMESİ

SORUN VE GELİŞİM ALANLARININ BELİRLENMESİ

5

6

TEMALARIN BELİRLENMESİ

STRATEJİK AMAÇ VE HEDEFLERİN BELİRLENMESİ

7

8

PERFORMANS GÖSTERGELERİNİN BELİRLENMESİ



FETHİYE MERKEZ ATATÜRK ORTAOKULU

2024-2028 STRATEJİK PLANLAMA SÜRECİ

Fethiye Merkez Atatürk Ortaokulu Müdürlüğü idari kadronun rehberliğinde okulumuzda görev yapan tüm personelin katılımı ve paydaşlarımızın beklentileri doğrultusunda kurumumuzun misyonuna ve vizyonuna uygun olarak okulumuzda Stratejik Plan çalışmaları başlamış ve öncelikle “Stratejik Plan Kurulu” oluşturulmuştur. Daha sonra, plan hazırlıklarının tamamlanması, üst kurula belirli dönemlerde rapor sunmak ve üst kurulun önerileri doğrultusunda gerekli çalışmaları yürütmek üzere “Okul Stratejik Plan Ekibi” oluşturulmuştur.

Stratejik Plan Ekibinin hazırlık döneminde yaptığı toplantılara okulumuzdaki tüm personeli temsil etmeleri amacıyla tüm branşların zümre başkanları dâhil edilmiştir.

Stratejilerin belirlenmesi aşamasında okul yönetiminin, öğretmenlerin, yardımcı personelin, velilerimizin ve öğrencilerimizin okulumuz adına ortak bir gelecek öngörmeleri, istenen hedefe nasıl ulaşılacağını belirlemeleri, alternatif eylemlerin ya da Stratejilerin maliyetleri, yararları ve olası sonuçlarını tahmin etmeleri beklenmiş, çalışmaların sonunda en etkili ve verimli stratejiler belirlenmeye çalışılmıştır.

STRATEJİK PLAN HAZIRLAMA EKİBİ		
S.N	ADI - SOYADI	GÖREVİ
1	ENGİN YİĞİT	OKUL MÜDÜRÜ
2	UFUK TÜRKYILMAZ	MÜDÜR YARDIMCISI
3	ELÇİN ASAN	REHBER ÖĞRETMEN
4	YAKUP AKTAŞ	TÜRKÇE ÖĞRETMENİ
5	KÜRŞAD YILDIRIM	MATEMATİK ÖĞRETMENİ
6	NİLÜFER ÖZTÜRK YILMAZ	İNGİLİZCE ÖĞRETMENİ
7	BEKİR DEĞER	SOSYAL BİLGİLER ÖĞRT.
8	İSA UYMAZ	DİN KÜLTÜRÜ ÖĞRT.
8	SARPER SÖNMEZ	BİLİŞİM TEKN. ÖĞRT.
9	SERVET YÜNLÜ	GÖRSEL SANATLAR ÖĞRT.
10	NURAY PELİT	MÜZİK ÖĞRT.
11	SONER ÇIRPAN	TEKN. TASARIM. ÖĞRT.
12	ÖZGÜR AKTAŞ	ÖZEL EĞİTİM ÖĞRT.
13	BERKAN AYBEK	BEDEN EĞİTİMİ ÖĞRT.



II. BÖLÜM

DURUM

ANALİZİ

DURUM ANALİZİ

Okulumuzun geleceğe yönelik amaç, hedef ve stratejiler geliştirebilmesi ve karar alma süreçlerine rehberlik edebilmesi için mevcut durumda hangi kaynaklara sahip olduğu, geçmiş dönemlerdeki başarıları, hangi alanlarda hedeflerine ulaşıp ulaşmadığı; ulaşamadı ise bunların nedenleri, hangi yönlerinin gelişmeye açık olduğu, kontrolü dışındaki olumlu ya da olumsuz gelişmelerin neler olduğunun değerlendirildiği durum analizi bölümünde,

A) KURUMSAL TARİHÇE

B) OKULUN PERSONEL,
ÖĞRENCİ DURUMLARI;
MALİ VE FİZİKİ
KAYNAKLARININ
İNCELENMESİ

C) PAYDAŞ ANALİZİ

D) ÜST POLİTİKA
BELGELERİNİN ANALİZİ

E) FAALİYET ALANLARI

F) MEVZUAT ANALİZİ

G) KURUM İÇİ VE DIŞI
ANALİZ

H) PESTLE VE GZFT
ANALİZİ

yukarıdaki tabloda belirtilen başlıklar yer almaktadır.

A-KURUMSAL TARİHÇE

Okulumuzun temeli 1900 yılında atılmıştır. 1920 yılında I. Fethiye Zükür İbtidai Mektebi adıyla Türkler tarafından kullanılmaya başlanmıştır. 1926 yılında, "Fethiye Nuttelib İlk Mektebi", 1927 yılında da "Birinci İlkokul" adlarını almıştır. 1936 yılına kadar sıvasız olarak kullanılmış, 1939 yılında su tesisatı, 1940 yılında da elektrik tesisatı yapılmıştır.

Ortaokulumuz ise Fethiye Okutma Derneği tarafından "Hususi Altıok Ortaokulu" adıyla özel okul olarak 1941-1942 yılında öğretime başlamıştır. 1944- 1945 yılında resmi niteliğe kavuşmuştur.

Şimdi bulunduğu yerin temeli 1943 yılında atılmış, 1954 yılında burada eğitim öğretim başlanmıştır.

1949 yılında "Atatürk İlkokulu" adını alan okul 24 Nisan 1957 gecesi meydana gelen şiddetli deprem sonucu tamamen yıkılmıştır. Aynı yerde (Şimdiki hal ve pazar yerinin olduğu yer) beş derslikli baraka okul yapılmıştır. Burada 1965 yılı sonuna kadar eğitim- öğretime devam edilmiştir.

İskan Bakanlığı deprem amiri Cemal Yarar'ın projesini yaptığı okulumuz 1965 Şubat'ın da bitirilerek eğitim öğretime açılmıştır. (Balkanlarda emsali olmayan 16 derslik, spor salonu, kütüphanesi ve idare binası olup o zamanın parasıyla 2,5 milyon liraya mal olmuştur. İlkokul 1969 yılında ortaokul yanına yapılan binaya taşınmıştır.

8 yıllık temel eğitim uygulamasıyla 1997 yılında Atatürk İlkokulu ile Merkez Ortaokulu birleşip Merkez Atatürk İlköğretim Okulu adını almıştır. 2005-2006 yılında okulun kalabalık oluşu gerekçe gösterilerek Fethiye Merkez Atatürk İlköğretim okulu ve Gazi ilköğretim okulu olarak ikiye bölünmüştür. Okulumuz halen ikili eğitim yapmakta olup 2 binada 3 idareci, 67 öğretmen, 811 öğrenci ve 31 şube ile yoluna devam etmektedir.



2019-2023 STRATEJİK PLANIN DEĞERLENDİRMESİ

2019 yılında yürürlüğe giren Müdürlüğümüz 2019-2023 Stratejik Planı; stratejik plan hazırlık süreci, durum analizi, geleceğe bakış, maliyetlendirme ile izleme ve değerlendirme olmak üzere beş bölümden oluşturulmuştur. Stratejik amaç, stratejik hedef, performans göstergesi ve stratejilerin yer aldığı geleceğe bakış bölümü 9 Bakanlığımız Stratejik Planı ile eşgüdümlü yapılandırılmıştır. Söz konusu Geleceğe Bakış bölümünde 3 stratejik amaç, 6 stratejik hedef, 16 performans göstergesine yer verilmiştir. Bunlarla ilgili göstergeler değerlendirildiğinde aşağıdaki hususlar ön plana çıkmıştır.

- Eğitim öğretimde erişime artırım amacıyla istenen hedefe ulaşıldığı gözlemlenmektedir.
- Öğrencilerimizin okula devamsızlık sayıları en alt düzeydedir.
- Ulusal ve uluslararası düzenlenen sosyal, sportif faaliyetlere katılım sayısı istenen seviyededir.
- Akademik başarı artırma, eğitim kalitesini yükseltme çalışmalarında belirlenen hedeflere yönelik çalışmalar olumlu olarak devam etmektedir.
- Açılan kurslar ve eğitimler planlamalar düzeyinde devam etmiştir. Mahalli hizmet içi eğitim faaliyetlerine yönetici ve öğretmenlerimizin katılma oranı yeterli seviyede değildir.
- Okul ve kurumlarımızda hedeflenen düzeyde olmasa da onarım, yapım ve donatım gerçekleştirilmiştir. 2024-2028 yıllarını kapsayacak 5 yıllık stratejik planımız yine; plan hazırlık süreci, durum analizi, geleceğe yönelim, maliyetlendirme ile izleme ve değerlendirme olmak üzere beş bölümden oluşturulmuştur. Planımızın “Geleceğe Yönelim” bölümü Bakanlığımızın 2024-2028 Stratejik Planının amaç, hedef ve performans göstergeleri kurgusuna göre dizayn edilmiştir.

OKULUN MEVCUT DURUMU (Temel İstatistik Bilgiler)

Okul Künyesi

İLİ: MUĞLA		İLÇESİ: FETHİYE			
Adres:	Kesikkapı Mh. 48300 Fethiye/Muğla	Coğrafi Konum (link):	http://fethiyeaturkortaokulu.meb.k12.tr/tema/iletisim.php		
Telefon Numarası:	(0252) 614 1117	Faks Numarası:	0252 612 49 66		
e- Posta Adresi:	716440@meb.k12.tr	Web sayfası adresi:	http://fethiyeaturkortaokulu.meb.k12.tr/		
Kurum Kodu:	716440	Öğretim Şekli:	İkili Eğitim		
Okulun Hizmete Giriş Tarihi : 1920		Toplam Çalışan Sayısı	77		
Öğrenci Sayısı:	Kız	382	Öğretmen	Kadın	34
	Erkek	429	Sayısı	Erkek	33

Çalışan Bilgileri

Unvan*	Erkek	Kadın	Toplam
Okul Müdürü ve Müdür Yardımcısı	3	0	3
Branş Öğretmeni	30	32	62
Rehber Öğretmen	0	2	2
İdari Personel	0	0	0
Yardımcı Personel	1	8	9
Güvenlik Personeli	0	1	1
Toplam Çalışan Sayıları	34	43	77

Okulumuz Bina ve Alanları

Okul Bölümleri:		Özel Alanlar:		
Okul Kat Sayısı	2	Çok Amaçlı Salon		yok
Derslik Sayısı	35	Çok Amaçlı Saha		yok
Derslik Alanları (m2)	42	Kütüphane		yok
Kullanılan Derslik Sayısı	32	Fen Laboratuvarı		yok
Şube Sayısı	31	Bilgisayar Laboratuvarı		yok
İdari Odaların Alanı (m2)	12	İş Atölyesi	var	
Öğretmenler Odası (m2)	42	Beceri Atölyesi		yok
Okul Oturum Alanı (m2)	1327	Pansiyon		yok
Okul Bahçesi (Açık Alan)(m2)	4035			
Okul Kapalı Alan (m2)	1327			
Sanatsal, bilimsel ve sportif amaçlı toplam alan (m ²)	150			
Kantin (m2)	35			
Tuvalet Sayısı	10			
Diğer (.....)				

Sınıf ve Öğrenci Bilgileri

SINIFI	Kız	Erkek	Toplam	SINIFI	Kız	Erkek	Toplam
5A	4	16	20	7A	11	11	22
5B	7	11	18	7B	13	9	22
5C	6	16	22	7C	13	13	26
5D	13	13	26	7D	15	15	30
5E	18	13	31	7E	18	14	32
5F	16	13	29	7F	12	10	22
5G	15	14	29	7G	9	8	17
5H	12	18	30	7H	10	10	20
6A	12	13	25	8A	8	21	29
6B	11	11	22	8B	12	17	29
6C	11	9	20	8C	11	19	30
6D	11	11	22	8D	20	13	33
6E	11	14	25	8E	20	13	33
6F	10	14	24	8F	17	16	33
6G	13	12	25	8G	12	20	32
6H	9	14	23	TOPLAM	421	380	801

Özel Eğitim (Hafif Düzey Zihinsel Engelli) Öğrenci Sayıları

SINIFI	Kız	Erkek	Toplam
5.SINIF	0	1	1
6.SINIF	1	4	5
7.SINIF	0	2	2
8.SINIF	1	1	2

*** Yukarıdaki tabloya göre 2023-2024 eğitim öğretim yılında okulumuzda Özel Eğitim Sınıfı ile birlikte **423 kız, 388 erkek** olmak üzere toplam **811 öğrenci** öğrenim görmektedir.

Donanım ve Teknoloji Kaynaklarımız

Akıllı Tahta Sayısı	36	TV Sayısı	3
Masaüstü Bilgisayar Sayısı	5	Yazıcı Sayısı	11
Taşınabilir Bilgisayar Sayısı	6	Fotokopi Makinası Sayısı	2
Projeksiyon Sayısı	1	İnternet Bağlantı Hızı	85 Mbps
Güvenlik kamerası	24		

Personelin Öğrenim Durumlarına Göre Dağılımı



Teknolojik Kaynaklar

Okulumuzun hizmet verdiği alanlarda güncel teknolojik araçlar etkin bir biçimde kullanılmaktadır. Bu kapsamda modüler bir yapıda kurgulanmış olan Millî Eğitim Bakanlığı Bilgi İşlem Sistemi (MEBBİS) ve e-okul kurumsal ve bireysel iş ve işlemlerin büyük bölümü yürütülmektedir. Aynı zamanda sistemde personel ve öğrencilerin bilgileri bulunmaktadır.

Okulumuzun, eğitim ve öğretimde fırsat eşitliğini temin etmek, okullarda teknolojik altyapıyı iyileştirmek ve bilgi iletişim teknolojilerinin eğitim ve öğretim süreçlerinde etkin kullanımını sağlamak amacıyla Bakanlığımızın yürüttüğü FATİH Projesinin kapsamında sınıflarımızın tamamında akıllı tahtalar bulunmakta ve etkin bir şekilde kullanılmaktadır.

Mali Kaynaklar

Okulumuzun başlıca finans kaynaklarını okul-aile birliği gelirleri, ve diğer (etkinlik) kalemlerinden oluşmaktadır.

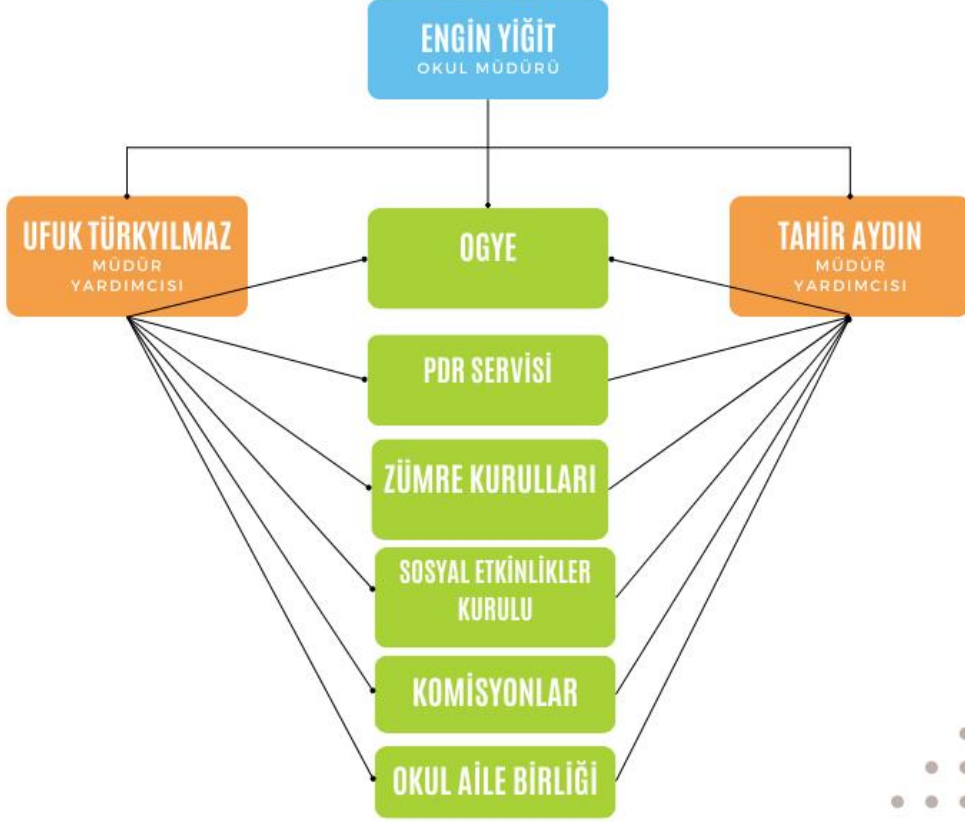
Gelir Tablosu

Okul Gelir Tablosu					
Kaynaklar	2019	2020	2021	2022	2023
Okul Aile Birliği	200.000	220.000	240.000	350.000	550.000
Kantin Kirası	270.000	0	280.000	280.000	400.00
Diğer (Etkinlik)	0 TL	0TL	0 TL	0 TL	0 TL
TOPLAM	470.000	220.000	520.000	630.000	950.000

Kurum Teşkilat Şeması



FETHİYE MERKEZ ATATÜRK ORTAOKULU TEŞKİLAT ŞEMASI



MEVZUAT ANALİZİ

Mevzuat analizi başlığı altında kurumumuza ilişkin mevzuat incelenmiştir. İncelenen mevzuat çerçevesinde, kurumumuz faaliyet alanı kapsamında olan ve önümüzdeki 5 yıllık sürede ulaşılmaması öngörülen amaç ve hedeflere dayanak oluşturan mevzuat hükümlerine durum analizi raporunda ayrıntılı olarak yer verilmiştir.

KANUN VE YÖNETMELİKLER	
1-	657 SAYILI DEVLET MEMURLARI KANUNU
2-	222 SAYILI İLKÖĞRETİM VE EĞİTİM KANUNU
3-	5018 SAYILI KAMU MALİ YÖNETİM VE KONTROL KANUNU
4-	1 NO'LU CUMHURBAŞKANLIĞI KARARNAMESİ
5-	1739 SAYILI İLKÖĞRETİM KURUMLARI YÖNETMELİĞİ

YASAL YÜKÜMLÜLÜK	DAYANAK	TESPİTLER	İHTİYAÇLAR
Eğitim öğretim hakları ve en üst yasal düzenlemeler	Türkiye Cumhuriyeti Anayasası'nın 10, 24, 42 ve 62.maddeleri	Yasal yükümlülükler tümüyle yerine getirilmektedir, görev ve yetki çatışması yoktur.	İhtiyaç yoktur.
İlköğretim ve eğitim ile ilgili temel yetki ve yükümlülükler	222 Sayılı İlköğretim ve Eğitim Kanunu	Yasal yükümlülükler tümüyle yerine getirilmektedir, görev ve yetki çatışması yoktur.	İhtiyaç yoktur.
Kamu çalışanlarına yönelik düzenlemeler	657 Sayılı Devlet Memurları Kanunu	Yasal yükümlülükler tümüyle yerine getirilmektedir. Kanunun güncellenmesi zaman zaman dile getirilmektedir.	İhtiyaç yoktur.
Türk milli eğitim sistemi ile ilgili amaç ve ilkeler ile temel iş ve işlemler	1739 Sayılı Millî Eğitim Temel Kanunu	Yasal yükümlülükler tümüyle yerine getirilmektedir, görev ve yetki çatışması yoktur.	İhtiyaç yoktur.
Teşkilat ve yapılanma	28471 Sayılı Millî Eğitim Bakanlığı İl ve İlçe Millî Eğitim Müdürlükleri Yönetmeliği	Yasal yükümlülükler tümüyle yerine getirilmektedir, görev ve yetki çatışması yoktur.	İhtiyaç yoktur.
Okul Öncesi ve İlköğretim ile ilgili iş ve işlemler	29072 Sayılı Millî Eğitim Bakanlığı Okul Öncesi Eğitim ve İlköğretim Kurumları Yönetmeliği	Yasal yükümlülükler tümüyle yerine getirilmektedir, görev ve yetki çatışması yoktur.	İhtiyaç yoktur.
Özel eğitim ile ilgili iş ve işlemler	30471 Sayılı Özel Eğitim Hizmetleri Yönetmeliği	Yasal yükümlülükler tümüyle yerine getirilmektedir, görev ve yetki çatışması yoktur.	İhtiyaç yoktur.

ÜST POLİTİKA BELGELERİ

Üst politika belgelerinde okulumuzun görev alanına giren konular ayrıntılı olarak taranmış ve bu belgelerde yer alan politikalar dikkate alınmıştır. Stratejik plan çalışmaları kapsamında taranmış olan politika belgeleri aşağıda verilmiştir.

ÜST POLİTİKA BELGELERİ
İlköğretim Kurumlar Yönetmeliği
Millî Eğitim Bakanlığı 2024-2028 Stratejik Planı
Muğla İl Milli Eğitim Müdürlüğü 2024-2028 Stratejik Planı
Fethiye İlçe Milli Eğitim Müdürlüğü 2024-2028 Stratejik Planı

FAALİYET ALANLARI ANALİZİ

Fethiye Merkez Atatürk Ortaokulu 2024–2028 Stratejik Plan hazırlık sürecinde kurumun faaliyet alanları ve hizmetlerinin belirlenmesine yönelik çalışmalar yapılmıştır. Bu kapsamda birimlerin yasal yükümlülükleri, standart dosya planı, üst politika belgeleri, uygulanan sistemler incelenerek kurumumuzun hizmetleri tespit edilmiştir. Eğitim ve öğretim, bilimsel, kültürel, sanatsal ve sportif faaliyetler, ölçme ve değerlendirme, insan kaynakları yönetimi, araştırma, geliştirme, proje ve protokoller, yönetim ve denetim, ulusal ve uluslararası projeler gibi başlıklar altında yapılacak çalışmalar listelenmiştir.

FAALİYET ALANI	ÜRÜN VE HİZMETLER
Eğitim ve Öğretim	<ul style="list-style-type: none">➤ Eğitim ve öğretime erişim imkânlarının sağlanması➤ Öğrencilerin eğitim ve öğretim kurumlarına devamlarının sağlanması➤ Öğrenci yerleştirme ve kayıt işlemlerinin gerçekleştirilmesi➤ Yabancı öğrencilerin eğitim ve öğretimine yönelik iş ve işlemlerin yürütülmesi➤ Öğretim programları ve haftalık ders çizelgelerinin hazırlanması ve uygulanması➤ Yabancı dil becerisinin geliştirilmesine yönelik faaliyetlerin yürütülmesi➤ Ders kitaplarının ve diğer eğitim materyalleri ile ilgili ihtiyaçların giderilmesi➤ Eğitsel tanılama ve yönlendirme faaliyetlerinin yürütülmesi➤ Ulusal ve uluslararası projelere katılımın sağlanması➤ Kişisel, eğitsel ve mesleki rehberlik faaliyetlerinin yürütülmesi➤ Psikososyal koruma, önleme ve müdahale hizmetlerinin verilmesi➤ Özel politika gerektiren bireylerin eğitim ve öğretimine ilişkin iş ve işlemlerin yürütülmesi➤ Kulüp ve sosyal etkinlik çalışmalarının yürütülmesi ve öğrenci katılımlarının artırılması➤ Personel işlerinin takibi ve çalışmaların yürütülmesi

Eđitim ve Öđretim

- Destekleme ve Yetiřtirme Kursları ile ilgili alıřmalar
- Fiziksel ve zihinsel dezavantajlı öđrencilerimizi akranlarından soyutlamayan ve birlikte yařama kltrn gçlendiren eđitimde adalet temelli yaklařım modelinin sađlanması
- Fiziksel ve zihinsel dezavantajlı öđrencilerimizi akranlarından soyutlamayan ve birlikte yařama kltrn gçlendiren eđitimde adalet temelli yaklařım modelinin sađlanması
- Bursluluk hizmetlerinin yrtlmesi
- Öđrenci bařarısını artırmaya ynelik faaliyetlerin yrtlmesi
- Okul sađlıđına iliřkin hizmetlerin ve öđrencilerde evre ve atık bilincinin arttırılmasına ynelik faaliyetlerin yrtlmesi

FAALİYET ALANI	ÜRÜN VE HİZMETLER
Bilimsel, Kültürel, Sanatsal ve Sportif Faaliyetler	<ul style="list-style-type: none">➤ Öğrencilere yönelik yerel, ulusal ve uluslararası düzeyde bilimsel, kültürel, sanatsal ve sportif faaliyetlerin düzenlenmesi ve katılımın artırılması➤ Sosyal Etkinlik Modülü ile ilgili veri girişi, veriyi toplama, izleme değerlendirme ve modülün geliştirilmesi vb. iş ve işlemlerin yürütülmesi

FAALİYET ALANI	ÜRÜN VE HİZMETLER
Ölçme ve Değerlendirme	<ul style="list-style-type: none">➤ Bakanlığımız tarafından yapılan merkezî sınavlar ile kurum içerisinde yapılan sınavların uygulama çalışmaları➤ Sınavların sonunda öğrenci başarı durumlarına göre değerlendirme ve yapılan değerlendirmede eksik kazanımlarla ilgili çalışmalar➤ BEP’li öğrencilere yapılan sınavlarla ilgili çalışmalar➤ İOKBS sınavları ile ilgili çalışmalar➤ Kazanım değerlendirme çalışmalarının yürütülmesi➤ LGS ile ilgili hazırlık aşamalarında öğrencilere rehberlik etme➤ Sınav analizleri ile ilgili çalışmalar➤ Ölçme ve Değerlendirme Ekibi kurularak okul başarı durumu hakkında aylık toplantılar.

FAALİYET ALANI	ÜRÜN VE HİZMETLER
Proje ve Protokoller	<ul style="list-style-type: none">➤ Bakanlık, İl Milli Eğitim ve İlçe Milli Eğitim Müdürlükleri nezdinde yürütülen projelerin uygulanması➤ Okul içerisinde yürütülen Sosyal Etkinlik çalışmaları çerçevesinde yapılan projeler➤ Bakanlık tarafından hazırlanan diğer kurum ve kuruluşlarla yapılan protokollerin okul kapsamında uygulanması

FAALİYET ALANI	ÜRÜN VE HİZMETLER
Yönetim ve Denetim	<ul style="list-style-type: none">➤ Stratejik plan ve performans programının hazırlanması, uygulanması izlenip değerlendirilmesi ve faaliyet raporunun➤ İzleme ve değerlendirme faaliyetlerinin yürütülmesi➤ Yönetim ve öğrenme etkinliklerinin izlenmesi, değerlendirilmesi ve geliştirilmesi amacıyla veriye dayalı yönetim yapısına geçilmesi➤ Eğitimin niteliğinin artırılması ve okullarda planlı yönetim anlayışının yerleşmesi➤ Genel evrak ve arşiv faaliyetlerinin düzenlenmesi ve yürütülmesi➤

FAALİYET ALANI	ÜRÜN VE HİZMETLER
İnsan Kaynakları	<ul style="list-style-type: none">➤ Öğretmenlerin özlük hakları, terfileri vb. işlemlerin yürütülmesi➤ Hizmetiçi eğitimlere teşvik etme➤ Okul içerisinde ihtiyaç olan görülen “okul bazlı” hizmet içi eğitim çalışmaları planlamak➤

FAALİYET ALANI	ÜRÜN VE HİZMETLER
Fiziki ve Teknolojik Altyapı	<ul style="list-style-type: none">➤ Okulun çalışma ortamının iş sağlığı ile güvenliği ölçütleri ve ihtiyaçlara uygun hâle getirilmesi➤ Eğitim ortamlarının temizlik ve düzen standartlarının iyileştirilmesi➤ Dersliklerde bulunan dijital araçların bakım ve onarımı

PAYDAŞ ANALİZİ

Paydaş analizinin yapılmasında; stratejik planlamanın temel unsurlarından biri olan katılımcılığın sağlanabilmesi için okulumuz ile iletişim ve etkileşim içinde bulunan kişi, kurum ve kuruluşların görüşleri dikkate alınarak stratejik planın karar vericiler ve uygulayıcılar tarafından sahiplenilmesine çalışılmıştır. 2024-2028 Stratejik Planlama sürecinde katılımcılığa önem veren okulumuz; tüm paydaşların görüş, talep, öneri ve desteklerinin stratejik planlama sürecine dâhil edilmesini hedeflemiştir.

Okulumuzun dışarıdan algılanması ve kuruma ilişkin beklentiler ve durum tespiti, kurumsal işbirliği ve eşgüdüm, GZFT, önerilerin tespiti vb. gerçekleştirmeye yönelik olarak okulumuz Stratejik Planlama Ekibi ve okulumuz zümre başkanları ile toplantılar düzenlenmiş ve katılımcılarının paylaşımları sonucunda, okulumuzun paydaşlarla ilişkilerinin seviyesi ve önceliklerin tespit edilmesine çalışılmıştır.

Stratejik Planlama Ekibi tarafından, kurumun tüm paydaşları ayrıntılı olarak belirlenmiş, paydaşların kurumla ilişkileri belirlenerek iç paydaş/dış paydaş/yararlanıcı olarak sınıflandırılması yapılmıştır. Paydaşlar iç paydaş, dış paydaş ve yararlanıcı temelinde ayrımlandırılmış; iç/dış paydaş ve yararlanıcıların, temel ve stratejik konuları da belirtilmiştir.

İç ve dış paydaş anketlerinden elde edilen bulgulardan; durum analizi aşamasında GZFT ve PESTLE analizlerinde, geleceğe yönelim aşamasında da sorun alanları, hedef ve stratejiler, riskler, tespitler, ihtiyaçların belirlenmesi sürecinde faydalanılmıştır.

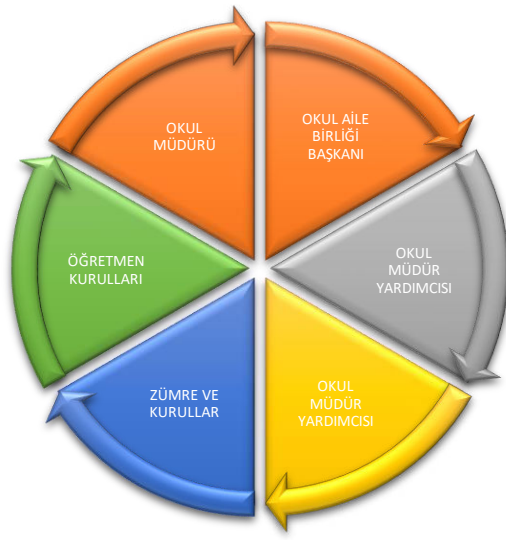
Bu paydaşlar, kuruma girdi sağlayan, ürün ve hizmet sunulan, iş birliği içinde olunan, faaliyetlerimizden etkilenen ve faaliyetlerimizi etkileyen olarak, önceliklerine göre şekliyle sınıflandırılmıştır.

Paydaşların önceliklendirilmesinde, paydaşın kurumun faaliyetlerini etkileme gücü ile kurumun faaliyetlerinden etkilenme derecesi göz önünde bulundurulmuş ve öncelik verilecek paydaşlar belirlenerek paydaş listesi hazırlanmıştır. Bu çalışmada paydaş önceliklendirme matrisinden yararlanılmıştır.

Stratejik Planlama Ekibi tarafından; paydaşın, kurumumuzun hangi faaliyeti/hizmeti ile ilgili olduğunu ve kurumumuz ile paydaşların birbiri için taşıdıkları önem ve etkileme gücünü belirten çalışmalar yapılmıştır. Bu çalışma kapsamında özellikle iç paydaşlarımızın stratejik plan kapsamında önem derecesinin yüksel olduğu, planın sahiplenmesi ve uygulanması açısından büyük etkisinin olduğu belirtilmiştir.

Okulumuzun öğretmenler kurulu toplantı tutanak ve kararları, zümre ve şube öğretmenler kurulu toplantı tutanak ve kararları ile okul aile birliği toplantı tutanak ve kararları incelenerek gerek iç gerekse dış paydaşlarımızın görüş ve önerileri sonucunda ortaya çıkan hususlar, stratejik amaçların ve hedeflerin belirlenmesi ile öncelikli stratejik alanların tespitinde büyük ölçüde belirleyici olmuştur.

Kurumumuzun temel paydaşları öğrenci, veli ve öğretmen olmakla birlikte eğitimin dışsal etkisi nedeniyle okul çevresinde etkileşim içinde olunan geniş bir paydaş kitlesi bulunmaktadır. Paydaşlarımızın görüşleri anket, toplantı, dilek ve istek kutuları, elektronik ortamda iletilen önerilerde dâhil olmak üzere çeşitli yöntemlerle sürekli olarak alınmaktadır.

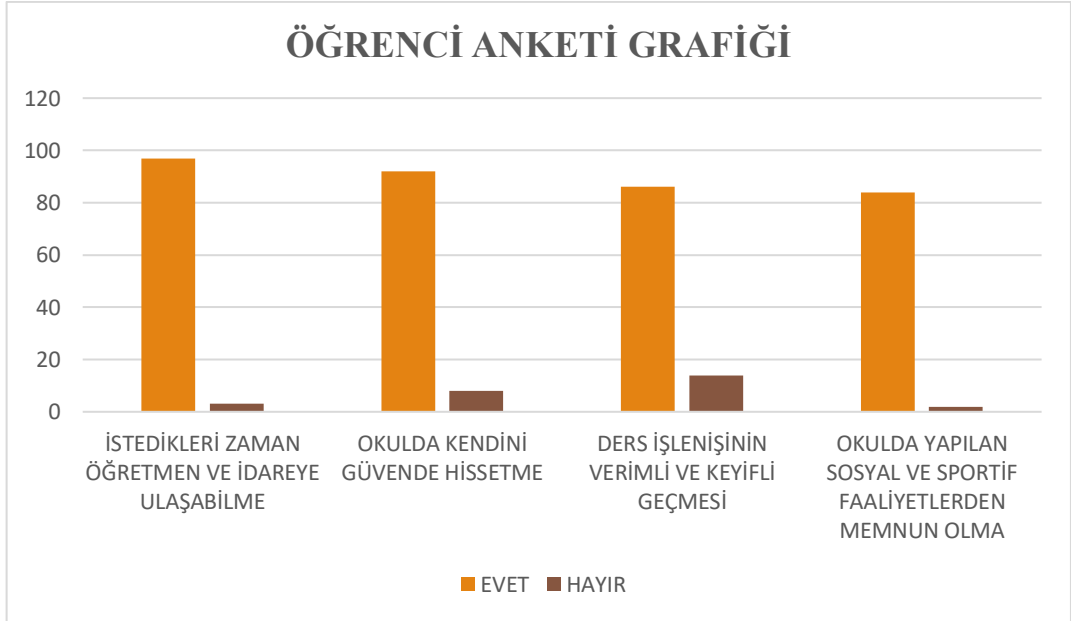


Paydaş anketlerine ilişkin ortaya çıkan temel sonuçlara altta yer verilmiştir :

Öğrenci Anketi Sonuçları:

Öğrencilerin okul ile ilgili anket sonucu olumlu olup;

- 1-İhtiyaç halinde öğretmen yönetici ve ilgili birimlere ulaşabildiğini,
- 2-Okulda kendini güvende hissettiğini ,
- 3-Ders işleyişinin zevkli ve iyi geçtiği yönünde memnuniyetlerini belirtmişlerdir.
- 4- Okulda yapılan sosyal ve sportif faaliyetlerden memnun olma



Sadece olumsuz anlamda;

- Okul da bilgisayar, fen ve teknoloji gibi laboratuvarlar olmaması, bunun yanında
- Okul kütüphanesinin olmaması
- Okul bahçesinin yetersiz olmasından dolayı memnuniyetsizliklerini belirtmişlerdir.

Öğretmen Anketi Sonuçları:

Öğretmenlere uygulanan anket sonucuna göre ise; öğretmene sağlanan **olanakların yetersizliği, okulun fiziki görüntüsünün yetersizliği** maddeleri dışındaki anket soruları olumlu ve memnuniyet ağırlıklıdır.

Veli Anketi Sonuçları:

Veli anketi sonucuna göre genel olarak velilerin okul ile ilgili memnuniyetleri tespit edilmiştir. Sadece **fiziki ortamın ve okul servislerinin güvenilirliği** ve ders başlangıç saatlerinin çok erken ve kış mevsiminde karanlık olmasından dolayı memnun olmadıklarını dile getirmişlerdir.

KURUM İÇİ VE KURUM DIŞI ANALİZİ

Kuruluş içi analiz çalışmasında katılımcılığı sağlamak üzere okulumuzda görev yapan iç paydaşlarımıza yönelik kurum kültürü anketi geliştirilmiştir. Okulumuzda görev yapan iç paydaşlara kurum kültürünü belirlemeye yönelik sorular yöneltilmiştir. Katılım, iş birliği, bilginin yayılımı, öğrenme, kurum içi iletişim, paydaşlarla ilişkiler, değişime açıklık, stratejik yönetim, ödül ve ceza sistemi hakkında soruların bulunduğu anketi 70 kişi yanıtlamıştır. Ankete verilen cevapların analiz bulguları raporlaştırılmıştır.

Gerçekleştirilen analizlere göre; kurumumuzda görev yapan iç paydaşların en yüksek düzeyde “kurumumuzdaki yöneticiler ile rahatlıkla iletişim kurabilmekteyim” maddesine katıldıkları, bunu sırasıyla “kurumumuzda bilgiler, ilgili yerlere zamanında iletilmektedir” ve “kurumumuzda çalışanlar bilgi paylaşımına ve işbirliğine açıktır” maddelerinin takip ettiği görülmektedir.

PESTLE VE GZFT ANALİZİ

Güçlü Taraflar, Zayıf Taraflar, Fırsatlar ve Tehditler (GZFT)

Okulumuz 2024-2028 Stratejik Planının hazırlık aşamasında, iç ve dış paydaşlarla yapılan çalışmalar sonunda elde edilen GZFT verilerine göre kurumun güçlü, zayıf tarafları, fırsat ve tehditleri belirlenmiştir. Böylece kurumun, stratejik planı için hayati önem taşıyan stratejiler/Stratejiler için ön hazırlık tamamlanmıştır.

GÜÇLÜ YÖNLER

- Okul idaresine ulaşılabilirliğin kolay olması.
- Öğrencilerin öğretmenlere kolay ulaşabilir olması
- Devamsızlık bilgilerine rahatlıkla ulaşabilme
- Öğrenci işleri ile ilgili belgelerin anında düzenlenmesi
- Öğretmen kadrosunun deneyimli olması.
- Sportif ve sosyal faaliyetlere önem veren bir okul olmamız.
- Bireysel yetenekleri olan öğrencilere yönelik gerekli çalışmaların yapılması.
- Öğrencilere yönelik motivasyon ve ödüllendirme çalışmalarının yapılması.
- Öğrencilere yönelik mesleki yönlendirme çalışmalarının yapılması.
- Okul aile birliğinin etkin bir şekilde çalışması
- İlçe Merkezinde bulunan bir okul olmamız.
- Okulun ilçedeki tüm kurumlara yakın olması.

ZAYIF YÖNLER

- Okul çevresinde trafik yoğunluğunun çok olması.
- Okul çevresinde gürültü kirliliğinin olması
- Bazı velilerin sosyo-ekonomik durumunun düşük oluşu
- Okulumuzda ikili eğitim öğretim yapılması.
- İkili eğitim sebebiyle özellikle kış mevsiminde öğrencilerin hava aydınlanmadan okula gelmek zorunda kalmaları.
- Öğrenci sayısı ve bina yapısına göre kadrolu yardımcı personel sayısının yeteri kadar olmaması ve bu ihtiyacın okul aile birliği tarafından karşılanmak zorunda kalınması
- LGS'ye yönelik sınav kaygısı yaşayan veli ve öğrencilerin sayısının çok olması
- Öğrenci kapasitesinden dolayı tüm dersliklerin sınıf olarak kullanılması ve kütüphane, fen laboratuvarı gibi alanların oluşturulamaması.

F IRSATLAR

- Teknolojik imkanların gelişmesi ve gelişen teknolojilerin eğitimde kullanılabilirliğinin artması
- Hayırseverlerin eğitim ve öğretime katkı sağlaması
- Okul çevresinde öğrencilerin okul zamanları dışında boş zamanlarını değerlendirebileceği sosyal tesislerin olması.
- Diğer kurum ve kuruluşlarla iletişimin kuvvetli olması.
- Okulumuzun finans kaynaklarının artırılabilir olması.

T EHDİTLER

- Yardımcı personel giderleri ile ilgili her geçen yıl yaşanan bütçe artışları
- Öğrenci kapasitesinin bina fiziki durumuna göre fazla olmasından dolayı ders dışı faaliyetlerin azlığı
- Okulun ilçe merkezinde yer almasından dolayı okul giriş ve çıkışında yaşanan sorunlar ve kaza riskleri

Politik, Ekonomik, Sosyokültürel, Teknolojik, Yasal ve Ekolojik (PESTLE)

PESTLE analiziyle okulumuz üzerinde etkili olan veya olabilecek politik, ekonomik, sosyokültürel, teknolojik, yasal ve ekolojik dış etkenlerin tespit edilmesi amaçlanmıştır. Söz konusu etkenlerin tespit edilmesinde PESTLE matrisinden yararlanılmıştır.

PESTLE unsurları içerisinde gerçekleşmesi muhtemel olan hususlar ile bunların gerçekleşmesi durumunda okulumuz için oluşturacağı potansiyel “fırsatlar ve tehditler” ortaya konulmuştur.

TESPİTLER	İDAREYE ETKİSİ		NE YAPMALI
	Fırsatlar	Tehditler	
Okulun ikili eğitim yapması	Öğrencilerin öğleden sonraki zamanlarda sosyal faaliyet çalışmaları için zaman ayrabilmesi	Sabah erken vakitte okul derslerinin başlaması ve akademik anlamda verimin düşmesi	Okulun ikili eğitimden çıkarılması
Öğrencilerin zamanlarının birçoğunu dijital araçlarla geçirmesi	Ders içeriğini dijital araçlar üzerinden zenginleştirerek öğrencilerin ilgisini ders yönlendirilebilmesi	Okulun ve müfredatın dijital alanda yetersiz kalma durumları	Öğrencilerin ders konuları ile ilgili dijital ortamlarda çalışmalarda bulunabilecekleri çalışmalar yapılmalı, öğretmenler bu konuda devamlı olarak eğitim almalı.
Okulun temizlik personeli sayısının yetersizliği		Okulun temizlik işlerini yürütmek üzere sürekli olarak okul aile birliği bütçesinden hizmetli çalıştırılması ve başlıklar vb. den elde edilen gelirin birçoğunun personel gideri olarak harcanması	Okula hizmet alımı, iş kur , kadrolu hizmetli alanlarından çalışanların sayısının artırılması
Bazı ailelerin çocuklarının eğitimi konusunda bilinçsiz olması ve öğretmen-aile iş birliğinin birçok sebepten sağlanamaması		İlgisiz veli tutumları ve davranış bozukluğu olan, okul ve toplum kurallarına uymayan öğrenciler	Sürekli olarak hem öğrencilere hem de velilere gerekli eğitimin verilmesi ve velilerin okula gelmelerinin sağlanması
Sosyal ilişkilerin zayıflaması	Öğrencilerin dijital araçlar vasıtasıyla dünyanın her yeri ile iletişim halinde olması	Bireysel yalnızlaşma, öğrencilerde sosyalleşememe ve okula yansıyan akran uyumsuzlukları	Çocukların doğru iletişim kurarak arkadaşlarıyla sosyalleşebileceği faaliyetler düzenlemek



III. BÖLÜM

GELECEĞE

BAKIŞ

MİSYON, VİZYON VE TEMEL DEĞERLER

MİSYONUMUZ

Milli Eğitim Temel Kanununda yer alan genel ve özel amaçlara uygun olarak; sağlam karakterli, dürüst, kuvvetli bir vatan ve millet sevgisi olan, insani, milli ve ahlaki değerlerle donanmış, ülkesine yararlı, okuyan, inceleyen, araştıran, mili ve evrensel değerleri tanıyan benimseyen, araştırmacı, sorgulayıcı, kendi ayakları üzerinde durabilen, kendi düşüncelerini savunurken başkalarının düşünce ve haklarına saygı gösteren, görev ve sorumluluklarının bilincinde olan öğrenciler yetiştirmek.

VİZYONUMUZ

Türk Milli Eğitim sisteminin genel amaç ve temel ilkeleri doğrultusunda; öğrenme için her türlü fırsatın sağlandığı bilgili, becerili ve iyi bir ahlâka sahip nitelikli öğrencilerin yetiştirildiği, tercih edilen bir okul olmaktır.

TEMEL DEĞERLER VE İLKELERİMİZ

- ❖ Hizmet bekleyenlerin ihtiyaçlarına odaklanmak,
- ❖ Ülkemizin geleceği konusunda sorumluluk,
- ❖ Birbirine saygı ve sevgi göstermek,
- ❖ Her çalışana değer vermek, eşit fırsat tanımak,
- ❖ Hatayı oluşmadan önlemek,
- ❖ Açık ve dürüst iletişim,
- ❖ Çevreyi koruma bilinci,
- ❖ Sürekli gelişim,
- ❖ Herkese katma değer üretme fırsatı tanımak,
- ❖ Problemin değil, çözümün parçası olmaya çalışmak,
- ❖ Karar almada şeffaflık ve hesap verebilirlik.
- ❖ Ben değil biz kültürünü yerleştirmek,
- ❖ Milli ve manevi değerlere bağlı kalmak,
- ❖ Demokrasi kültürüne sahip olmak,
- ❖ Sağlıklı bir din anlayışının kaliteli bir eğitim-öğretim sürecinden geçtiğine inanmak.

TEMA, AMAÇ VE HEDEFLER

TEMA-1: EĞİTİM ÖĞRETİMDE KALİTE

AMAÇ-1.1:

Öğrencilerin eğitim öğretime etkin katılımlarıyla donanımlı olarak bir üst öğrenime geçişi sağlanacaktır.

STRATEJİK HEDEF-1.1.1:

Öğrencilerin akademik başarı ve öğrenme kazanımları dikkate alınarak, öğrencilerimiz arasındaki başarı düzeyi farklılıklarını azaltmak ve eğitim kalitesini yükseltmek.

STRATEJİK HEDEF-1.1.2:

Öğrenme kayıpları önleyici çalışmalar yapılarak azaltılacaktır.

AMAÇ-1.2:

Öğrencilere medeniyetimizin ve insanlığın ortak değerleriyle çağın gereklerine uygun bilgi, beceri, tutum ve davranışlar kazandırılacaktır.

STRATEJİK HEDEF-1.2.1:

Öğrencilerin akademik başarılarıyla birlikte tasarım ve girişimcilik yönlerini artırmaya yönelik bütüncül çalışmalar yürütülecektir.

STRATEJİK HEDEF-1.2.2:

Hem ders hem de ders dışı faaliyetlerde değerler konusunda gerekli çalışmalar yapılacaktır

AMAÇ-1.3:

Öğrencilerin kaliteli eğitime erişimleri fırsat eşitliği temelinde artırılarak bilişsel, duyuşsal ve fiziksel olarak çok yönlü gelişimleri sağlanacak ve temel hayat becerilerini edinmiş öğrenciler yetiştirilecektir.

STRATEJİK HEDEF-1.3.1:

Öğrencilerin bilimsel, kültürel, sanatsal, sportif ve toplum hizmeti alanlarında ders dışı etkinliklere katılım oranı artırılacaktır.

TEMA-2: KURUMSAL KAPASİTE

AMAÇ-2.1:

Eğitim ortamlarının fiziki imkânları geliştirilecektir.



STRATEJİK HEDEF-2.1.1:

Eğitim ortamlarında fiziki kapasitenin her geçen yıl gelişen teknolojiye ayak uydurması.

STRATEJİK HEDEF-2.1.2:

Öğrencilerin dersin kazanımına göre farklı ortamlarda ders işleyebilecekleri atölyeler hazırlamak.

AMAÇ-2.2:

Okulun eğitimin temel ilkeleri doğrultusunda niteliğini arttırmak amacıyla kurumsal kapasite geliştirilecektir.



STRATEJİK HEDEF-2.2.1:

Okulda kütüphane kurulacak.

AMAÇ-2.3:

Eğitim ve öğretimin niteliğinin geliştirilmesini sağlanacaktır.



STRATEJİK HEDEF-2.3.1:

Kurum personelinin mesleki gelişimlerinin artırılması sağlanacaktır.

STRATEJİK HEDEF-2.3.2:

Eğitim ve öğretimin sağlıklı ve güvenli bir ortamda gerçekleştirilmesi için okul sağlığı ve güvenliği geliştirilecektir

TEMA-3: EĞİTİM ÖĞRETİME ERİŞİM ve KATILIM

AMAÇ-3.1:

Öğrencilerin eğitim öğretime etkin katılımlarıyla donanımlı olarak bir üst öğrenime geçişi sağlanacaktır.



STRATEJİK HEDEF-3.1.1:

Öğrenme kayıpları önleyici çalışmalar yapılarak azaltılacaktır.

STRATEJİK HEDEF-3.1.2:

Okul içerisinde yapılan akademik, sosyal vb. etkinliklere katılan öğrenci sayısını artırmak.

AMAÇ-3.2:

(ÖZEL EĞİTİM ÖĞRENCİLERİ)
Öğrencilerin eğitim ve öğretime etkin katılımlarıyla süreci tamamlamalarını sağlamak.



STRATEJİK HEDEF-3.2.1:

Öğrencilerin okula erişim, devam ve okulu tamamlama oranları artırılacaktır.

STRATEJİK HEDEF-3.2.2:

Öğrencilerin sosyal faaliyetlere katılım oranları artırılacaktır.

Performans Göstergeleri

TEMA-1: EĞİTİM ÖĞRETİMDE KALİTE

AMAÇ-1.1.	Öğrencilerin eğitim öğretime etkin katılımlarıyla donanımlı olarak bir üst öğrenime geçişi sağlanacaktır.
HEDEF 1.1.1.	Öğrencilerin akademik başarı ve öğrenme kazanımları dikkate alınarak, öğrencilerimiz arasındaki başarı düzeyi farklılıklarını azaltmak ve eğitim kalitesini yükseltmek.
HEDEF 1.1.2	Öğrenme kayıpları önleyici çalışmalar yapılarak azaltılacaktır.

Performans Göstergeleri	Hedefe Etkisi*	Başlangıç Değeri**	1.	2.	3.	4.	5.	İzleme Sıklığı	Rapor Sıklığı
			Yıl	Yıl	yıl	Yıl	Yıl		
PG 1.1.1.1 Bir eğitim ve öğretim yılında destekleme ve yetiştirme kurslarına kayıt yaptıran öğrenci oranı	Öğrencilerin sınav başarısını artırma	%60	%65	%70	%75	%80	%85	HER YIL	HER YIL
PG 1.1.2.1 Destekleme ve yetiştirme kurslarına devam eden öğrencilerin katılım sağladığı derslerin not ortalaması	DYK ile öğrencilerde kazanım eksiklerini gidererek ortalamayı artırma	78	85	90	90	90	95	Her Dönem Sonu	Her yıl
PG 1.1.2.2. 20 gün ve üzeri özürsüz devamsızlık yapan öğrenci oranı (%)	Öğrencilerin mazeretsiz devamsızlıklarını azaltma	%4	%3	%2	%1	0	0	Her yıl	Her yıl
Koordinatör Birim	Okul Yönetimi								
İş birliği Yapılacak Birimler	Okul Rehberlik Servisi, Zümre Öğretmenler Kurulları, ÖDDK								
Riskler	<ul style="list-style-type: none">➤ Devamsızlık konusunda ilgisiz veli tutumları➤ Öğrencilerin DYK'ya karşı ilgisiz tutumları➤ Etüt vb. Kurslara kayıt yaptıran Öğrencilerin DYK'lara devam etmemesi.								
Stratejiler	<ul style="list-style-type: none">➤ Öğrencilerin genel derslerdeki kazanım eksiklikleri tespit edilerek destekleme ve yetiştirme kurslarıyla akademik yeterliklerinin artırılması sağlanacaktır➤ DYK'lara yönelik ders içeriklerine katkı sağlayacak etkinlik, okuma vb aktivitelerin zenginleştirilmesi sağlanacaktır.➤ Öğrencilerin devamsızlık nedenleri tespit edilerek devamsızlığa neden olan etmenler giderilecektir.								
Maliyet Tahmini	Öğrencilere moral ve motivasyon etkinlikleri dışında herhangi bir maliyeti bulunmamaktadır.								

TEMA-1: EĞİTİM ÖĞRETİMDE KALİTE

AMAÇ-1.2	Öğrencilere medeniyetimizin ve insanlığın ortak değerleriyle çağın gereklerine uygun bilgi, beceri, tutum ve davranışlar kazandırılacaktır.
HEDEF 1.2.1	Öğrencilerin akademik başarılarıyla birlikte tasarım ve girişimcilik yönlerini artırmaya yönelik bütüncül çalışmalar yürütülecektir.

Performans Göstergeleri	Hedefe Etkisi*	Başlangıç Değeri**	1.	2.	3.	4.	5.	İzleme Sıklığı	Rapor Sıklığı
			Yıl	Yıl	yıl	Yıl	Yıl		
PG 1.2.1.1 Bir eğitim ve öğretim yılında yerel, ulusal ve uluslararası proje, yarışma vb. etkinliklere katılan öğrenci oranı	Öğrencilerin akademik ders dışında sosyal faaliyetlere de yönelimin artması	%30	%35	%40	%50	%55	%60	HER YIL	HER YIL
PG 1.2.1.2 Akademik derslerde başarı durumları	Öğrencilerin akademik derslerdeki başarı oranını artırma	%78	%80	%85	%90	%90	%95	Her Dönem Sonu	Her yıl
PG 1.2.1.3 Ders saatleri dışında açılan kurs sayısı	Öğrencilerin ders saatleri dışında sanat, spor vb. Kurslara ilgisinin artması	3	5	7	8	9	10	Her yıl	Her yıl
Koordinatör Birim	Okul Yönetimi								
İş birliği Yapılacak Birimler	Okul Rehberlik Servisi, Sosyal Etkinlikler Kurulu,								
Riskler	<ul style="list-style-type: none"> ➤ Öğrencilerin proje ve yarışmalara motive etmede zorluk yaşanması ➤ Ders saatleri dışında yapılacak kurslara farklı programlarından dolayı öğrencilerin katılamaması ➤ Derslerdeki başarı durumlarının her bir yıl -artış ve azalışlarında- farklılık göstermesi 								
Stratejiler	<ul style="list-style-type: none"> ➤ Öğrencilerin kompozisyon, resim, şiir vb. yarışmalara katılımları teşvik edilecek, okul içerisinde yapılan yarışmalarda öğrencilerin ödüllendirilmesi sağlanacaktır ➤ Öğrencilerin yerel, ulusal ve uluslararası proje ve yarışmalara katılmaları teşvik edilecektir. ➤ Öğrencilerin ortaokul 5.sınıflarda yabancı dil ağırlıklı eğitim almaları sağlanacaktır. 								
Maliyet Tahmini	Öğrencilere verilecek teşvik ödülllerinde yıllık 10.000TL(onbinlira) ortalama gider. Açılacak kurslarda eğitici giderleri.								

TEMA-1: EĞİTİM ÖĞRETİMDE KALİTE

AMAÇ-1.3	Öğrencilere medeniyetimizin ve insanlığın ortak değerleriyle çağın gereklerine uygun bilgi, beceri, tutum ve davranışlar kazandırılacaktır.
HEDEF 1.3.1	Hem ders hem de ders dışı faaliyetlerde değerler konusunda gerekli çalışmalar yapılacaktır

Performans Göstergeleri	Hedefe Etkisi*	Başlangıç Değeri**	1.	2.	3.	4.	5.	İzleme Sıklığı	Rapor Sıklığı
			Yıl	Yıl	yıl	Yıl	Yıl		
PG 1.3.1.1 Değerler konusunda yapılan proje ve çalışma sayısı	Değerlerimizin öğrenciler tarafından içselleştirilmesi	6	8	9	10	11	11	HER YIL	HER YIL
PG 1.3.1.2 Değerler konusunda yapılan çalışmalara katılan öğrenci sayısı	Katılımın fazla olmasıyla katılmaya istekli ama cesaretli olmayanlara da teşvik	35	50	70	100	130	180	Her Dönem Sonu	Her yıl
Koordinatör Birim	Okul Yönetimi								
İş birliği Yapılacak Birimler	Okul Rehberlik Servisi, Sosyal Etkinlikler Kurulu, Zümre Öğretmenler Kurulları								
Riskler	<ul style="list-style-type: none"> ➤ Öğrencilerin ilgisiz davranması ve öğrencileri motive etmede yaşanacak zorluk. ➤ Değerler konusunda Öğrencilerin ilgilerini çekecek etkinlik yapamama durumu ➤ 								
Stratejiler	<ul style="list-style-type: none"> ➤ Kulüp çalışmaları kapsamında "Değerler" konusunda bütün bir eğitim öğreti yılını kapsayacak proje çalışması ➤ 								
Maliyet Tahmini	Öğrencilere verilecek teşvik ödülllerinde yıllık 10.000TL(onbinlira) ortalama gider. Açılacak kurslarda eğitici giderleri.								

TEMA-1: EĞİTİM ÖĞRETİMDE KALİTE

AMAÇ-1.3	Öğrencilerin kaliteli eğitime erişimleri fırsat eşitliği temelinde artırılarak bilişsel, duyuşsal ve fiziksel olarak çok yönlü gelişimleri sağlanacak ve temel hayat becerilerini edinmiş öğrenciler yetiştirilecektir.
HEDEF 1.3.2	Öğrencilerin bilimsel, kültürel, sanatsal, sportif ve toplum hizmeti alanlarında ders dışı etkinliklere katılım oranı artırılabacaktır.

Performans Göstergeleri	Hedefe Etkisi*	Başlangıç Değeri**	1.	2.	3.	4.	5.	İzleme Sıklığı	Rapor Sıklığı
			Yıl	Yıl	yıl	Yıl	Yıl		
PG 1.3.2.1 Öğrencilerin ders dışı etkinliklere katılım oranı	Öğrencilerin akademik yönünün yanında sosyal, duyuşsal becerilerini artırmak.	%20	%30	%40	%50	%60	%70	HER YIL	HER YIL
Koordinatör Birim	Okul Yönetimi								
İş birliği Yapılacak Birimler	Okul Rehberlik Servisi, Sosyal Etkinlikler Kurulu, Zümre Öğretmenler Kurulları								
Riskler	<ul style="list-style-type: none"> ➤ Veli ve öğrencilerin ilgisiz davranması ve öğrencileri motive etmede yaşanacak zorluk. ➤ Okul dersleri sonrasında etkinlik saatlerinin öğrencilerin bazıları için uyumsuz olması 								
Stratejiler	<ul style="list-style-type: none"> ➤ Ders saatleri içerisinde ve ders dışı saatlerde, etkinliklere yer vermek. ➤ Öğrencileri etkinliklere katılmaya teşvik etmek 								
Maliyet Tahmini									

TEMA-2: KURUMSAL KAPASİTE

AMAÇ-1	Eğitim ortamlarının fiziki imkânları geliştirilecektir.
HEDEF 2.1.1	Eğitim ortamlarında fiziki kapasitenin her geçen yıl gelişen teknolojiye ayak uydurması.
HEDEF 2.1.2	Öğrencilerin dersin kazanımına göre farklı ortamlarda ders işleyebilecekleri atölyeler hazırlamak.

Performans Göstergeleri	Hedefe Etkisi*	Başlangıç Değeri**	1. Yıl	2. Yıl	3. yıl	4. Yıl	5. Yıl	İzleme Sıklığı	Rapor Sıklığı
PG 2.1.1.1 İyileştirilen fiziki mekan sayısı	Ders ortamlarının öğrenciler için daha ilgi çekici olması	1	3	5	7	8	10	HER YIL	HER YIL
PG 2.1.2.1	Hazırlanan atölye, laboratuvar sayısı	0	1	1	1	1	1	HER YIL	HER YIL
Koordinatör Birim	Okul Yönetimi								
İş birliği Yapılacak Birimler	Milli Eğitim Bakanlığı İl Milli Eğitim Müdürlüğü İlçe Milli Eğitim Müdürlüğü Okul Aile Birliği								
Riskler	<ul style="list-style-type: none"> ➤ Ödenek yetersizliği ➤ Bütçenin yeterli olmama durumu ➤ Yükselen maliyetler 								
Stratejiler	<ul style="list-style-type: none"> ➤ Dönem sonunda ihtiyaçların listesinin çıkarılması ve ödenek isteme ➤ Dönem başında bakanlık tarafından karşılanan ihtiyaçların kontrolü, hayırsever ve okul aile birliği ile yapılabilecek çalışmaların kontrolü 								
Maliyet Tahmini	Her yıl ortalama, 100.000TL (yüzbinlira).								

TEMA-2: KURUMSAL KAPASİTE

AMAÇ-2	Okulun eğitimin temel ilkeleri doğrultusunda niteliğini arttırmak amacıyla kurumsal kapasite geliştirilecektir.
HEDEF 2.2.1	Okulda kütüphane kurulması

Performans Göstergeleri	Hedefe Etkisi*	Başlangıç Değeri**	1.	2.	3.	4.	5.	İzleme Sıklığı	Rapor Sıklığı
			Yıl	Yıl	yıl	Yıl	Yıl		
PG 2.2.1.1 Kütüphane kurulması ve kitap sayısı	Öğrencilerde okuma sevgisini kazandırmak	Kütüphane Kurulması ve kitap sayısı: 0	Kitap Sayısı 500	Kitap Sayısı 750	Kitap Sayısı 1000	Kitap Sayısı 1250	Kitap Sayısı 1500	HER YIL	HER YIL
Koordinatör Birim	Okul Yönetimi								
İş birliği Yapılacak Birimler	Okul Aile Birliği Kütüphane Kulübü Çeşitli dernek ve vakıflar. Özel Kuruluşlar								
Riskler	<ul style="list-style-type: none"> ➤ Gelişen teknoloji ile kitap okuma oranının çocuklarda azalması ➤ Ödünç alınan kitapların özenle korunamaması 								
Stratejiler	<ul style="list-style-type: none"> ➤ Dönem başında ihtiyaçlar belirlenecek ➤ Kütüphanenin kullanımı ile ilgili teşvik edici çalışmalar yapılacak. 								
Maliyet Tahmini	Kitap bağışlarının yanında her yıl ortalama, 10.000TL(onbinlira). kadar kitap alımı.								

TEMA-2: KURUMSAL KAPASİTE

AMAÇ-3	Eğitim ve öğretimin niteliğinin geliştirilmesini sağlayacaktır.
HEDEF 2.3.1	Kurum personelinin mesleki gelişimlerinin artırılması sağlanacaktır.

Performans Göstergeleri	Hedefe Etkisi*	Başlangıç Değeri**	1. Yıl	2. Yıl	3. yıl	4. Yıl	5. Yıl	İzleme Sıklığı	Rapor Sıklığı
PG 2.3.1.1 Hizmet içi eğitime katılan öğretmen oranı	Öğretmenlerin mesleki alanlarında durağanlıktan kurtularak gelişim göstermeleri	%30	%40	%50	%60	%70	%80	HER YIL	HER YIL
Koordinatör Birim	Okul Yönetimi								
İş birliği Yapılacak Birimler	İl Milli Eğitim Müdürlüğü İlçe Milli Eğitim Müdürlüğü ÖRAV vb. Vakıflar.								
Riskler	<ul style="list-style-type: none"> ➤ Öğretmenlerin hizmet içi eğitim için vakit ayıramaması. ➤ Hizmet içi eğitimden beklenen verimin alınamaması 								
Stratejiler	<ul style="list-style-type: none"> ➤ Dönem başında ihtiyaç olan hizmet içi eğitimlerin belirlenmesi ➤ Hizmet içi eğitim için ilgili kuruluşlarla iş birliği kurma 								
Maliyet Tahmini									

TEMA-2: KURUMSAL KAPASİTE

AMAÇ-3	Eğitim ve öğretimin niteliğinin geliştirilmesini sağlanacaktır.
HEDEF 2.3.2	Eğitim ve öğretimin sağlıklı ve güvenli bir ortamda gerçekleştirilmesi için okul sağlığı ve güvenliği geliştirilecektir

Performans Göstergeleri	Hedefe Etkisi*	Başlangıç Değeri**	1.	2.	3.	4.	5.	İzleme Sıklığı	Rapor Sıklığı
			Yıl	Yıl	yıl	Yıl	Yıl		
PG 2.3.2.1 Bağımlılık, akran zorbalığı, sağlıklı beslenme, hijyen vb. Konularda eğitim alan öğrenci ve öğretmen sayısı	Öğretmen ve öğrencilerde sağlık ve güven konularında farkındalık oluşturmak.	12 ÖĞRETMEN 600 ÖĞRENCİ	20	30	40	50	60	HER YIL	HER YIL
Koordinatör Birim	Okul Yönetimi								
İş birliği Yapılacak Birimler	İlçe Milli Eğitim Müdürlüğü İlçe Sağlık Müdürlüğü								
Riskler	<ul style="list-style-type: none"> ➤ Öğrencilerin aldıkları bilgileri günlük hayatlarında uygulamalarındaki zorluk ➤ Öğrencilerin okul dışındaki ortamlarda sağlıksız yiyeceklere olan ilgisi 								
Stratejiler	<ul style="list-style-type: none"> ➤ Eğitim planlamasının yapılması ➤ İhtiyaç duyulan öğrencilere bireysel rehberlik ve sağlık kuruluşuna yönlendirme ➤ Öğretmenleri bu konularla ilgili eğitime teşvik etme 								
Maliyet Tahmini									

TEMA-3: EĞİTİM ÖĞRETİME ERİŞİM ve KATILIM

AMAÇ-3.1.	Öğrencilerin eğitim öğretime etkin katılımlarıyla donanımlı olarak bir üst öğrenime geçişi sağlanacaktır.
HEDEF 3.1.1	Öğrenme kayıpları önleyici çalışmalar yapılarak azaltılacaktır.
3.1.2	Okul içerisinde yapılan akademik, sosyal vb. etkinliklere katılan öğrenci sayısını artırmak.

Performans Göstergeleri	Hedefe Etkisi*	Başlangıç Değeri**	1.	2.	3.	4.	5.	İzleme Sıklığı	Rapor Sıklığı
			Yıl	Yıl	yıl	Yıl	Yıl		
PG 3.1.1.1 Okulda açılan DYK kurs sayısı.	LGS hazırlıkta 8.sınıflara destek sağlamak	6	8	10	12	12	12	HER YIL	HER YIL
PG 3.1.1.2 Kazanım kavrama durumlarını ölçen çalışma sayısı	Öğrencilerin ara dönemler halinde kazanım kavrama durumlarını ölçen çalışmalar yapmak	10	12	14	16	18	20	HER AY	HER DÖNEM SONU
PG 3.1.2.1 Eğitim öğretim yılı içerisinde yapılan akademik, sosyal vb. Etkinlik sayısı	Öğrencilerin akademik gelişiminin yanında sosyal yönden gelişimi	10	15	20	25	30	35		
Koordinatör Birim	Okul Yönetimi								
İş birliği Yapılacak Birimler	İl Milli Eğitim Müdürlüğü Ölçme Değerlendirme Birimi İlçe Milli Eğitim Müdürlüğü								
Riskler	<ul style="list-style-type: none"> ➤ Öğrencilerde oluşabilecek sınav kaygısı ➤ Yapılan çalışmalarda ölçme araçlarının farklılık göstermesi 								
Stratejiler	<ul style="list-style-type: none"> ➤ Dönem başı değerlendirme için planlama yapılması ➤ Yapılan değerlendirmelere göre dönüt yaparak okul sonrası gönüllü öğretmen ve öğrencilerle tekrar çalışmaları 								

Maliyet Tahmini	Öğrencilere yapılacak olan kazanım kavrama çalışmalarında kullanılacak baskı maliyeti. (Tahmini: 30.000TL)
------------------------	--

TEMA-3: EĞİTİM ÖĞRETİME ERİŞİM ve KATILIM

AMAÇ-3.2.	(ÖZEL EĞİTİM ÖĞRENCİLERİ) Öğrencilerin eğitim ve öğretime etkin katılımlarıyla süreci tamamlamalarını sağlamak.
HEDEF 3.2.1	Öğrencilerin okula erişim, devam ve okulu tamamlama oranları artırılacaktır
3.2.2	Öğrencilerin sosyal faaliyetlere katılım oranları artırılacaktır.

Performans Göstergeleri	Hedefe Etkisi*	Başlangıç Değeri**	1.	2.	3.	4.	5.	İzleme Sıklığı	Rapor Sıklığı
			Yıl	Yıl	yıl	Yıl	Yıl		
PG 3.2.1.1 Okula devam eden özel eğitim öğrenci oranı	Özel Eğitimde devamlılığı sağlamak	%70	%75	%80	%85	%90	%95	HER YIL	HER YIL
PG 3.2.2.1 Özel Eğitim öğrencilerine yönelik yapılan sosyal faaliyet sayısı	Öğrencilerin sosyal faaliyetlere katılımını artırmak	2	4	6	8	10	12	Her Dönem Sonu	HER YIL
Koordinatör Birim	Okul Yönetimi								
İş birliği Yapılacak Birimler	İlçe Milli Eğitim Müdürlüğü Okul Rehberlik Servisi Özel Eğitim Zümre Kurulu								
Riskler	➤ Bazı öğrenci velilerinin okula devam konusunda gereken hassasiyeti göstermemesi								
Stratejiler	➤ Dönem başı faaliyet için planlama yapılması ➤ Öğrencilerin devam-devamsızlığının takibi ve velilerle daha sık iletişim.								
Maliyet Tahmini									



IV. BÖLÜM

MALİYETLENDİRME

Genel Mali Durum

Okulumuzun 2024-2028 Stratejik Planı'nın maliyetlendirilmesi sürecindeki temel gaye; stratejik amaç, hedef ve stratejilerin gerektirdiği maliyetlerin ortaya konulması suretiyle politika tercihlerinin ve karar alma sürecinin rasyonelleştirilmesine katkıda bulunmaktır. Bu sayede stratejik plan ile bütçe arasındaki bağlantı güçlendirilecek ve harcamaların önceliklendirilme süreci iyileştirilecektir.

Okulumuzun toplam gelir kaynağına bakıldığında, Okul Kantin İşletme Kirasından 2024 yılı itibarıyla 46.000TL(kırkaltıbinlira) gibi bir gelir elde edilmektedir. Bu gelir her yıl ÜFE ve TÜFE oranlarına göre artış göstermektedir. Ayrıca Okul Aile Birliğine yapılan veli bağışlarında da yıllık ortalama, 300.000TL kadar bağış yapılmaktadır. Bu rakam yıllara göre farklılık göstermektedir. Diğer bir gelir olarak da okul yararına yapılan kermes faaliyetinden elde edilen gelirdir. Bu gelirin ne kadar olacağı önceden belirlenemese de geçmiş yıllarda yapılan kermeste elde edilen gelirlere bakıldığında ortalama 200.000TL civarında gelir hedeflenmektedir.

Bu bilgiler ışığında okulumuzun gelir kaynağının yıl boyu hesaplamalarında;

- Kantin Kira Geliri (yıllık toplam): 460.000TL
- Veli ve hayırseverlerden elde edilen bağış geliri: 300.000TL
- Kermes geliri: 200.000TL
- TOPLAM: 960.000TL

**Yukarıda verilen rakamlar net değil önceki yıllardaki gelir tablosuna göre belirlenmiştir.*

Okulumuzun gider kaynaklarına bakıldığında, tüketim malzemelerinin %95 kadarı Milli Eğitim Bakanlıđından alınan ödeneklerle karşılanmaktadır. Okulun temizlik işlerinden sorumlu personel sayısı 9(dokuz)'dur. Personellerin 3(üç)'ü hizmet alımı, iş kur ve kadrolu personel; diğer 6(altı)'sı ise Okul Aile Birliği tarafından uzun yıllardır çalıştırılmaktadır. Okul Aile Birliğinden çalışan personellerin maaş ve sigorta ödemeleri bütçenin gider kaleminin %95'ini kapsamaktadır. Bulduğumuz 2024 yıl içerisinde 150.000TL aylık personel gideri bulunmakta bu da yıllık 1.500.000TL gibi bir giderin oluşmasına sebep olmaktadır.

Sonuç olarak gelir-gider durumlarına bakıldığında gider kaleminin, gelir kaleminden fazlasıyla yüksek olduğu tespit edilmektedir. Bu gelir-gider durumuyla ilgili her yıl planlama yapılmakta ve okulun gelir kaleminin artırılması için çaba sarf edilmektedir.

Amaç ve Hedef Maliyetleri

AMAÇ VE HEDEF NO	2024	2025	2026	2027	2028
------------------	------	------	------	------	------

TEMA-1

AMAÇ-1	20.000TL	25.000TL	30.000TL	35.000TL	40.000TL
AMAÇ-2	10.000TL	20.000TL	30.000TL	40.000TL	50.000TL

TEMA-2

AMAÇ-1	100.000TL	150.000TL	200.000TL	250.000TL	300.000TL
AMAÇ-2	10.000TL	20.000TL	30.000TL	40.000TL	50.000TL

TEMA-3

AMAÇ-1	30.000TL	35.000TL	40.000TL	45.000TL	50.000TL
--------	----------	----------	----------	----------	----------



V. BÖLÜM

İZLEME ve DEĞERLENDİRME

Stratejik planlarda yer alan amaç ve hedeflere ulaşma durumlarının tespiti ve bu yolla stratejik planlardaki amaç ve hedeflerin gerçekleştirilebilmesi için gerekli tedbirlerin alınması izleme ve değerlendirme ile mümkün olmaktadır.

İzleme, stratejik plan uygulamasının sistematik olarak takip edilmesi ve raporlanmasıdır. Değerlendirme ise uygulama sonuçlarının amaç ve hedeflere kıyasla ölçülmesi ve söz konusu amaç ve hedeflerin tutarlılık ve uygunluğunun analizidir.

Okulumuz 2024-2028 Stratejik Planı İzleme ve Değerlendirme çalışması aşağıda verilen tablo (A-1) üzerinde raporlaştırılacaktır.

İzleme ve Değerlendirme çalışması A-2 tabloda belirtilen zaman aralıklarında belirtilen birimler tarafından yapılacaktır.

(A-1)

2024-2025 Eğitim Öğretim Yılı Stratejik Plan İzleme ve Değerlendirme Tablosu					
A1					
H1.1					
Hedef1.1 Performansı					
Sorumlu Birim	Okul yönetim kadrosu				
Performans Göstergesi	Hedef Etkisi (%)	Plan Dönemi Başlangıç Değeri *(A)	İzleme Dönemindeki Yıl Sonu Hedeflenen Değer (B)	İzleme Dönemindeki Gerçekleşme Değeri (C)	Performans (%) (C-A)/(B-A)
PG 1.1.1					
PG 1.1.2					
Hedefe İlişkin Değerlendirmeler					

(A-2)

İZLEME VE DEĞERLENDİRME	DÖNEM	SÜREÇ AÇIKLAMASI	ZAMAN KAPSAMI
OGYE Birimlerinin Birinci İzleme-Değerlendirme Dönemi	Her yılın Ocak ayı içerisinde.	-Okul stratejik Planlama Ekibi tarafından OGYE ekiplerinden, sorumlu oldukları Performans göstergeleri ile ilgili gerçekleştirme durumlarına ilişkin verilerin toplanması ve incelenmesi -Performans Göstergelerinin gerçekleştirme durumları hakkında hazırlanan raporun üst yöneticiye sunulması	Eylül - Ocak
OGYE Birimlerinin Birinci İzleme-Değerlendirme Dönemi	Her yılın Haziran ayı içerisinde .	-Okul stratejik Planlama Ekibi tarafından OGYE ekiplerinden, sorumlu oldukları Performans göstergeleri ile ilgili gerçekleştirme durumlarına ilişkin verilerin toplanması ve incelenmesi -Performans Göstergelerinin gerçekleştirme durumları hakkında hazırlanan raporun üst yöneticiye sunulması	Şubat - Haziran
Yıl Sonu Faaliyet Raporunun Hazırlanması	Her yılın Haziran ayı içerisinde .	-OGYE Ekiplerinin hazırlamış oldukları dönemlik faaliyet raporları (Ocak-Haziran) Okul Stratejik Plan Hazırlama Ekibi tarafından değerlendirilip raporlanması; Haziran ayı sonunda yıl sonu faaliyet değerlendirme raporunun oluşturulup okul yönetimine sunulması. - Okul yönetiminin değerlendirmeler sonucunda, birimlere hedeflerin gerçekleştirme durumlarına göre geri bildirimde bulunup gerekli önlemlerin alınması.	Haziran ayı
Yıl Sonu Faaliyet Raporunun İlçe Milli Eğitim Müdürlüğü'ne Gönderilmesi	Her yılın Haziran ayı içerisinde	-Okul yönetiminin yıl sonu faaliyet raporunu değerlendirilmek üzere İlçe Milli Eğitim Müdürlüğü'ne göndermesi.	Haziran ayı

EKLER

EK-1: ÖĞRENCİ GÖRÜŞ VE DEĞERLENDİRME ANKET FORMU

Sıra No	MADDELER	KATILMA DERESESİ				
		Kesimlikle Katılıyorum	Katılıyorum	Kararsızım	Kisimen Katılıyorum	Katılmıyorum
1	Öğretmenlerimle ihtiyaç duyduğumda rahatlıkla görüşebilirim.				X	
2	Okul müdürü ile ihtiyaç duyduğumda rahatlıkla konuşabiliyorum.				X	
3	Okulun rehberlik servisinden yeterince yararlanabiliyorum.	X				
4	Okula ilettiğimiz öneri ve isteklerimiz dikkate alınır.				X	
5	Okulda kendimi güvende hissediyorum.			X		
6	Okulda öğrencilerle ilgili alınan kararlarda bizlerin görüşleri alınır.				X	
7	Öğretmenler yeniliğe açık olarak derslerin işlenişinde çeşitli yöntemler kullanmaktadır.	X	X		X	
8	Derslerde konuya göre uygun araç gereçler kullanılmaktadır.			X		
9	Teneffüslerde ihtiyaçlarımı giderebiliyorum.	X			X	
10	Okulun içi ve dışı temizdir.			X		X
11	Okulun binası ve diğer fiziki mekânlar yeterlidir.					X
12	Okul kantininde satılan malzemeler sağlıklı ve güvenlidir.				X	X
13	Okulumuzda yeterli miktarda sanatsal ve kültürel faaliyetler düzenlenmektedir.				X	

EK-2: ÖĞRETMEN GÖRÜŞ VE DEĞERLENDİRME ANKET FORMU

Sıra No	MADDELER	KATILMA DERESESİ				
		Kesimlikle Katılıyorum	Katılıyorum	Kararsızım	Kisimen Katılıyorum	Katılmıyorum
1	Okulumuzda alınan kararlar, çalışanların katılımıyla alınır.		+			
2	Kurumdaki tüm duyurular çalışanlara zamanında iletilir.				+	
3	Her türlü ödüllendirmede adil olma, tarafsızlık ve objektiflik esastır.		+			
4	Kendimi, okulun değerli bir üyesi olarak görürüm.	+				
5	Çalıştığım okul bana kendimi geliştirme imkânı tanımaktadır.			+		
6	Okul, teknik araç ve gereç yönünden yeterli donanıma sahiptir.				+	
7	Okulda çalışanlara yönelik sosyal ve kültürel faaliyetler düzenlenir.		+			
8	Okulda öğretmenler arasında ayırım yapılmamaktadır.		+			
9	Okulumuzda yerelde ve toplum üzerinde olumlu etki bırakacak çalışmalar yapılmaktadır.		++			
10	Yöneticilerimiz, yaratıcı ve yenilikçi düşüncelerin üretilmesini teşvik etmektedir.		+			
11	Yöneticiler, okulun vizyonunu, stratejilerini, iyileştirmeye açık alanlarını vs. çalışanlarla paylaşır.	+				
12	Okulumuzda sadece öğretmenlerin kullanımına tahsis edilmiş yerler yeterlidir.		+			
13	Alanıma ilişkin yenilik ve gelişmeleri takip eder ve kendimi güncellerim.		+			